

## Упутство - за кориснике -

Линк којим се приступа апликацији је <https://www.soft-izb-lok.com/>

Препоручени претраживач за коришћење апликације је



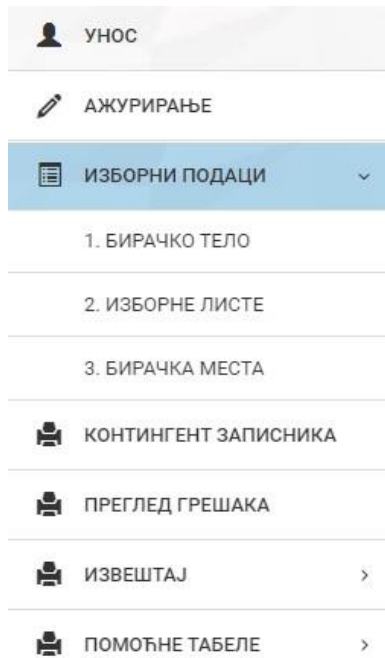
Корисничко име је налог са којим се приступа апликацији. Када се логуете први пут (Слика 1.), лозинка је 'Lozinka'. Ако је успешно логовање, појавиће се поља за унос и потврду нове лозинке, коју ћете користити надаље.

The image shows two side-by-side screenshots of a web application's login page. Both screenshots feature a user icon at the top, the title 'Пријава' (Login), and the instruction 'У поља испод унесите Ваше податке' (Enter your data in the fields below).  
The left screenshot shows the initial state with three input fields: 'бесеј' (username), 'Промени лозинку' (Change password), and 'Потврди нову лозинку' (Confirm new password). Below these is a red error message: 'Промените почетну лозинку!' (Change the initial password!). At the bottom, there is a blue button labeled 'ПРОМЕНИ ПОЧЕТНУ ЛОЗИНКУ' (CHANGE INITIAL PASSWORD) and a grey button labeled 'Заборавили сте лозинку?' (Forgot your password?).  
The right screenshot shows the state after a successful password change. The 'Промени лозинку' field now contains 'Лозинка' (Password). A green checkmark and message appear: 'Успешно сте променили лозинку! Улогујте се са новом лозинком.' (You have successfully changed your password! Log in with the new password.). The blue button is now labeled 'ПРИЈАВИ СЕ' (LOG IN), and the grey button remains 'Заборавили сте лозинку?'.

Слика 1.

Након успешног креирања нове лозинке појавиће се страна на којој треба да изаберете шта желите да радите као и документа везана за коришћење апликације (Упутство за коришћење апликације, Списак лаких и тешких грешака, ...).

Списак опција налази се са леве стране екрана (Слика 2.):



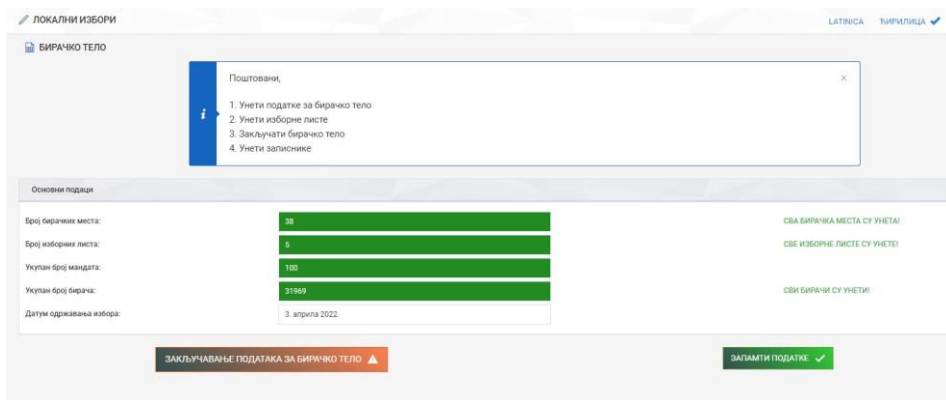
Слика 2.

## 1. Бирачко тело

На страници са подацима за бирачко тело (Слика 3.), корисник **уноси укупан број**: бирачких места, изборних листа, мандата, бирача као и датум одржавања избора.

Са десне стране се приказују поруке колико је унето бирачких места, изборних листа као и колики је тренутни број унетих бирача.

Након уноса података, везаних за бирачко тело, неопходно је унети све изборне листе, а потом се вратити на податке о бирачком телу. Када су унети сви неопходни подаци, појављује се **дугме за закључавање бирачког тела** (слика 3.). Ово је неопходно урадити како би се могло приступити уносу записника. Уколико се након закључавања, укаже потреба за њиховом изменом, неопходно је контактирати администратора како би их поново откључао.



ЛОКАЛНИ ИЗБОРИ

БИРАЧКО ТЕЛО

Поштовани,

1. Унети податке за бирачко тело
2. Унети изборне листе
3. Закључати бирачко тело
4. Унети записнике

Основни подаци

Број бирачких места:	26	СВА БИРАЧКА МЕСТА СУ УНЕТА!
Број изборних листа:	4	СВЕ ИЗБОРНЕ ЛИСТЕ СУ УНЕТЕ!
Укупан број мандата:	100	СВИ БИРАЧИ СУ УНЕТИ!
Укупан број бирача:	31969	
Датум одржавања избора:	3. априла 2022.	

ЗАКЉУЧАВАЊЕ ПОДАТАКА ЗА БИРАЧКО ТЕЛО

САХРАНИТИ ПОДАТКЕ

Слика 3.



### 3. Бирачка места

Избором посла „Бирачка места“ (Слика 6.), кориснику се омогућава унос, односно ажурирање свих бирачких места везаних за његову општину. Бирачка места су већ иницијално унета, измене се спроводе на исти начин као код изборних листа.

**УНОС БИРАЧКИХ МЕСТА**

Очекиван и унет број бирачких места

Број:

Очекивани:

Унети:

Основни подаци

Шифра бирачког места:

Број бирача:

Назив бирачког места:

Адреса бирачког места:

ПОНИШТИ

УНОС

Списак бирачких места

ИЗМЕНА	Шифра општине	Шифра БМ	Број бирача	Назив БМ	Адреса БМ
	80292	1	278	ОСНОВНА ШКОЛА	БАРАНДА, ТРГ МАРШАЛА ТИТА БР. 4
	80292	2	304	ОСНОВНА ШКОЛА	БАРАНДА, ТРГ МАРШАЛА ТИТА БР. 4

Слика 6.

Када су унети сви изборни подаци, пре уноса првог записника, као што је већ раније наведено, неопходно је вратити се (у менију) на бирачко тело и закључати га (Слика3.).

### 4. Унос записника

Избором опције „Унос“ (Слика 7.), кориснику се омогућава да унесе записник са одговарајућег бирачког места.

**УНОС ЗАПИСНИКА**

ОПШТИНА:  Суботица

БИРАЧКО МЕСТО:

Слика 7.

Након уноса редног броја бирачког места, отварају се остала поља са записника (слика 8.). Потребно је, на основу записника, исправно унети податаке у сва отворена поља. Затим се, притиском на дугме за проверу исправности унетих података (дугме контрола), врши њихова валидација. У доњем делу екрана ћемо добити списак лаких и тешких грешака, уколико оне постоје. На основу добијеног списка вршимо евентуалне корекције и поновну валидацију података које нисмо исправно унели са записника.

УНОС ЗАПИСНИКА

ОПШТИНА: 71048 Јагодина

БИРАЧКО МЕСТО: 21 - ОСНОВНА ШКОЛА | КОНЧАРЕВО 2

4. Број уписаних бирача	288
11.1. Број бирача који су изашли на изборе	250
11.2. Број гл. листића у кутији	230
11.3. Неважећи гласачки листићи	30
11.4. Важећи гласачки листићи	200

11.5 Број гласова које је добила свака изборна листа	
1. lista 1	60
2. lista 2	30
3. lista 3	40
4. lista 4	20
5. lista 5	30
6. lista 6	20

ЧИЊЕНИЦЕ ОД ЗНАЧАЈА

12. Уз помоћ другог лица гласало је:	0
13. Ван бирачког места гласало је:	0
13.1. Број попуњених и потписаних потврда:	0
14. Да ли су били присутни посматрачи?	<input type="checkbox"/>
15. Да ли су чланови бирачког одбора имали примедбе?	<input type="checkbox"/>

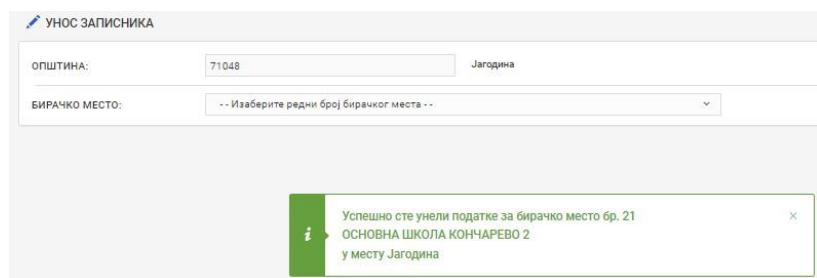
КОНТРОЛА

ИСПРАВАН ЗАПИСНИК

Унесите редни број бирачког места за који су унесени подаци:  ПОТВРДИ

Слика 8.

Да би записник био запамћен (унет у базу), потребно унети број бирачког места, затим притиснути ENTER. Ако се број бирачког места слаже са горе изабраним појавиће се дугме ПОТВРДИ, које треба притиснути. Када су подаци унети у базу, добија се одговарајућа порука и апликација нас даље води ка уносу следећег записника (Слика 9.).



УНОС ЗАПИСНИКА

ОПШТИНА: 71048 Јагодина

БИРАЧКО МЕСТО: -- Изаберите редни број бирачког места --

Успешно сте унели податке за бирачко место бр. 21  
ОСНОВНА ШКОЛА КОНЧАРЕВО 2  
у месту Јагодина

Слика 9.

Проверу да ли је записник исправно унет вршимо тако што, поново унесемо редни број бирачког места у контролно поље, па након појаве података извршимо визуелну контролу да ли су се на екрану појавили сви подаци из записника који смо унели. Препорука је да овај корак **обавезно** спроведемо након уноса записника са сваког бирачког места.

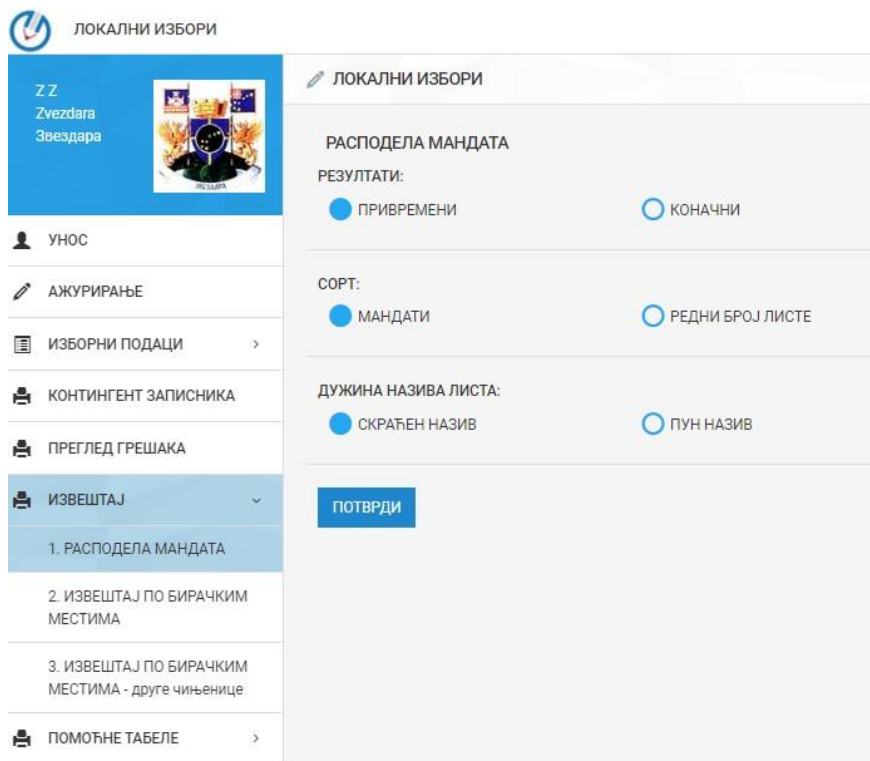
### 5. Ажурирање записника

Уколико смо одабрали ову опцију, уносом одговарајућег редног броја бирачког места приступамо ажурирању унетих података. Ажуриране податке је потребно поново верификовати и запамтити. Препорука је да се обавезно изврши провера да ли је записник исправно унет. Поступак провере је описан у последњем пасусу претходног дела.

## Извештаји

Уколико смо одабрали ову опцију, корисник може да изабере један од следећих извештаја:

1. РАСПОДЕЛА МАНДАТА (Слика 8.)
2. ИЗВЕШТАЈ ПО БИРАЧКИМ МЕСТИМА
3. ИЗВЕШТАЈ ПО БИРАЧКИМ МЕСТИМА - друге чињенице



Слика 10.

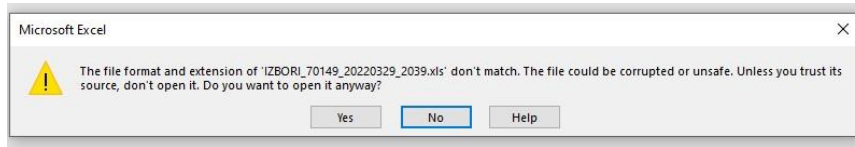
Ако смо изабрали да направимо „Извештај о расподели мандата“ тада нам, путем чекирања одговарајућих опција (Слика 10.), на располагању стоје следеће опције за његово формирање:

- Избор да ли су резултати привремени или коначни;
- Да ли ће сорт бити по опадајућем броју мандата или редном броју листе;  Да ли ће се у табели приказивати пун или скраћени назив изборне листе.

Када смо изабрали одговарајуће опције притиском на дугме „ПОТВРДИ“ формирамо тражену табелу. Овако формирана табела се може запамтити и штампати.



У случају да се појава порука, потребно је да изаберете YES. (слика 11.)



Слика 11.

**Предлажемо да се припреме и штампа коначних резултата обави тек након уноса свих записника и њихове верификације и одобрења привремених резултата од стране Општинске изборне комисије.**

Табеле „2. Извештај по бирачким местима“ или „3. ИЗВЕШТАЈ ПО БИРАЧКИМ МЕСТИМА - друге чињенице“, формирамо притиском на дугме „EXCEL“. Овако формирана табела се може запамтити и штампати.

## 6. Помоћне табеле

Уколико смо одабрали ову опцију, омогућено нам је креирање једне од следећих помоћних табела:

4. ИЗБОРНЕ ЛИСТЕ ПРЕМА БРОЈУ ГЛАСОВА; 5. КОЛИЧНИЦИ ЗА РАСПОДЕЛУ МАНДАТА (Слика12.).

Помоћне табеле нам служе да бисмо имали шири увид у начин како су распоређени мандати по изборним листама и начину на који су они додељени путем система највећих количника.

Напомињемо да нам помоћне табеле не улазе у завршне извештаје које формирамо као резултате избора, већ нам служе за додатна појашњења, у случају потребе за објашњењем начина доделе мандата свакој од изборних листа.

RB изборне листе	Назив изборне листе	RB мандата	Број гласова	Количник	Бонус	Мањ. странка	Кориговани количник	Број чланова на листи	За
1	II	14	16428	1173.428571428570	1	1	1173.428571428570	18	
1	II	13	16428	1263.692307692310	1	1	1263.692307692310	18	
1	II	12	16428	1369.000000000000	1	1	1369.000000000000	18	
1	II	11	16428	1493.454545454550	1	1	1493.454545454550	18	
1	II	10	16428	1642.800000000000	1	1	1642.800000000000	18	
1	II	9	16428	1825.333333333330	1	1	1825.333333333330	18	
1	II	8	16428	2053.500000000000	1	1	2053.500000000000	18	
1	II	7	16428	2346.857142857140	1	1	2346.857142857140	18	

Слика 12.

**СРЕЋАН РАД!**